

山东师范大学在线 课程学情报告

4月5日

2021年春夏学期

目录

一、 山东师范大学课程建设情况.....	3
1.1 、2018 年立项课程情况.....	4
1.2 、2019 年立项课程情况.....	5
1.3 、2020 年立项课程情况.....	8
1.4 、按照学院分布情况.....	11
二、 山东师范大学慕课运行情况.....	12
2.1、智慧树平台共享课程运行数据.....	12
2.1.1 共享课运行情况分析.....	14
2.1.2 选课区域和层次分布.....	14
2.1.3 学习资源情况.....	15
2.1.4 师生互动情况.....	15
2.2、超星平台共享课程运行数据.....	16
三、 山东师范大学校内课程学情情况.....	17
3.1、在三家平台开课数据情况.....	17
3.1.1 智慧树平台开课情况.....	17
3.1.2 超星平台开课情况.....	19
3.1.3 雨课堂平台开课情况.....	22
3.2、学院分析.....	23
3.2.1 教师数量分布.....	23
3.2.2 课程数量分布.....	错误！未定义书签。

为贯彻落实教育部、省教育厅关于在新冠肺炎疫情防控期间做好在线教学工作的有关要求，在省教育厅和学校的指导下，山东师范大学教务处制定疫情防控期间在线教学实施方案，采购智慧树、超星和雨课堂在线教学平台和工具，充分利用线上教学优势，以信息技术与教育教学深度融合的教与学改革创新，推进学习方式变革，提高教学效率，保证教学质量。

经过一年多的持续深化和应用，发挥已有混合式教学经验，变革教学模式，将混合式教学由“新鲜态”转为“新常态”，进一步促进我校本科专业发展和培养质量提升，深度激励教师基于在线课程采用多元化的教学模式开展教学。特此发布在线教学学期报告。

一、山东师范大学课程建设情况

课程是人才培养的核心要素，课程质量直接决定人才培养的质量。为贯彻习近平总书记关于教育的重要论述和全国教育大会精神，落实新时代全国高等学校本科教育工作会议要求，学校深化教育教学改革，重视课程建设，把教学改革成果落实到课程建设上。2018年，资助立项10门在线课程；2019年立项40门资助类在线课程，39门自筹类在线课程；2020年已立项拟建设69门在线课程。

1.1 、2018 年立项课程情况

序号	单位名称	课程名称	所属学科	课程负责人	类型
1	教育学部	学习科学与技术	教育技术学	赵建民	资助
2	教育学部	教育学基础	教育学	路书红	资助
3	马克思主义学院	思想道德修养与法律基础	马克思主义理论类	任者春	资助
4	法学院	民事诉讼法	法学	王德新	资助
5	体育学院	体育社会学	体育教育	崔丽丽	资助
6	外国语学院	基础英语教育测量与评价	教育学	裴光钢	资助
7	音乐学院	中国音乐简史	音乐与舞蹈学	陈欣	资助
8	化学化工与材料科学 学院	分析化学	化学	陈蓁蓁	资助
9	生命科学学院	植物生理学	植物学	袁芳	资助
10	生命科学学院	生物信息学	生物科学类	丁乃峥	资助

1.2 、2019 年立项课程情况

2019 年立项学校资助类 40 门, 学院自筹类 39 门, 其中学校资助类已全部

建设完成, 并上线智慧树、超星等平台共享或开展混合式教学;

项目编号	课程名称	单位	所属专业类	课程负责人	类别
2019JK01	德育原理	教育学部	教师教育类	冯永刚	资助
2019JK02	教师职业道德与专业发展	教育学部	教师教育类	车丽娜	资助
2019JK03	教师礼仪	教育学部	教师教育类	包丹丹	资助
2019JK04	现代教育技术	教育学部	教师教育类	韩晓玲	资助
2019JK05	计量地理学	地理与环境学院	地理科学类	张晓青	资助
2019JK06	世界地理	地理与环境学院	地理科学类	赵明华	资助
2019JK07	写作与交流	国际教育学院	汉语国际教育类	史洁	资助
2019JK08	动物学 2	生命科学学院	生物科学类	赵东芹	资助
2019JK09	生物化学	生命科学学院	生物科学类	王增兰	资助
2019JK10	国际商法	经济学院	国际贸易类	宁静波	资助
2019JK11	跨学科阅读导论	经济学院	国际经济与贸易/金融 类	沈明伟	资助
2019JK12	中国古代史 (2)	历史文化学院	历史学类	赵树国	资助
2019JK13	中国近代史	历史文化学院	历史学类	李伟	资助
2019JK14	插画设计	美术学院	艺术设计类	刘东峰	资助
2019JK15	写意人物画--意象造型研究	美术学院	美术学类	孙夕恺	资助
2019JK16	工笔人物画	美术学院	美术学类	李晓娣	资助
2019JK17	概率论与数理统计	数学与统计学院	数学与应用数学类	房莹	资助
2019JK18	数学建模	数学与统计学院	数学与应用数学类	荐金峰	资助
2019JK19	田径运动	体育学院	体育教育专业类	郑富强	资助
2019JK20	中华武术美德教育	体育学院	武术与民族传统体育 类	赵发田	资助
2019JK21	原子物理学	物理与电子科学 学院	物理学类	张延惠	资助
2019JK22	物理教育学	物理与电子科学 学院	物理学类	高守宝	资助
2019JK23	数字信号处理	物理与电子科学	电子科学	冷严	资助

		学院			
2019JK24	教育心理学	心理学院	心理学类	司继伟	资助
2019JK25	中外钢琴名作赏析	音乐学院	音乐学类	于倩	资助
2019JK26	教师语言	新闻与传媒学院	语言学类	姜燕	资助
2019JK27	摄影艺术	新闻与传媒学院	广播电视编导类	付庆军	资助
2019JK28	跨文化传播	新闻与传媒学院	数字媒体艺术类	宫淑红	资助
2019JK29	中国近现代史纲要	马克思主义学院	马克思主义理论类	宫晓燕	资助
2019JK30	微机原理	信息科学与工程学院	通信工程类	翟临博	资助
2019JK31	基于 Python 的数据科学实践	信息科学与工程学院	计算机科学与技术类	马学强	资助
2019JK32	中国传统文化与现代管理	公共管理学院	行政管理类	李齐	资助
2019JK33	金融学	公共管理学院	公共事业管理类	李勇	资助
2019JK34	文学概论	文学院	汉语言文学类	和磊	资助
2019JK35	美学概论	文学院	汉语言文学类	杨存昌	资助
2019JK36	管理学	商学院	旅游管理类	田磊	资助
2019JK37	翻译技术实践	外国语学院	英语语言文学类	徐彬	资助
2019JK38	跨语际跨文化研究通论	外国语学院	外国语言文学类	刘震	资助
2019JK39	语言与文字	外国语学院	外国语言文学类	葛云锋	资助
2019JK40	法理学	法学院	法学类	吕芳	资助
2019JK41	幼儿园班级组织与管理	教育学部	学前教育类	张小永	自筹
2019JK42	数模电子技术	教育学部	教育技术学类	常淑娟	自筹
2019JK43	教育研究方法	教育学部	教师教育类	曾继耘	自筹
2019JK44	外国教育史	教育学部	教育学类	路书红	自筹
2019JK45	学前儿童保育学	教育学部	学前教育类	陈莉	自筹
2019JK46	中国教育史	教育学部	教育学类	孙秀玲	自筹
2019JK47	课件设计与微课开发	教育学部	教育技术学类	杨晓娟	自筹
2019JK48	课程与教学论	教育学部	教师教育类	徐继存	自筹
2019JK49	基础教育改革	教育学部	教师教育类	孙宽宁	自筹
2019JK50	GIS 空间分析	地理与环境学院	地理信息科学类	常军	自筹
2019JK51	语言学概论	国际教育学院	汉语国际教育类	刘颖	自筹
2019JK52	汉语国际教育概论	国际教育学院	汉语国际教育类	贺莉娜	自筹
2019JK53	微生物学	生命科学学院	生物科学类	戴美学	自筹
2019JK54	管理学	经济学院	金融学/国际经济与贸	孙颖	自筹

			易/经济学类		
2019JK55	财政学	经济学院	金融学类	许玉红	自筹
2019JK56	世界现代史	历史文化学院	世界史类	毛锐	自筹
2019JK57	现代重彩画	美术学院	美术学类	吴磊	自筹
2019JK58	中西美术比较	美术学院	美术学类	刘宁	自筹
2019JK59	电脑美术创意设计与制作	美术学院	美术学类	丁翠红	自筹
2019JK60	高等数学	数学与统计学院	数学与应用数学类	朱爱玲	自筹
2019JK61	泛函分析	数学与统计学院	数学与应用数学类	刘衍胜	自筹
2019JK62	运动生理学	体育学院	体育教育类	赵敬国	自筹
2019JK63	通信原理	物理与电子科学 学院	电子信息工程类	魏冬梅	自筹
2019JK64	近代物理实验 (1, 2)	物理与电子科学 学院	物理学类	高垣梅	自筹
2019JK65	中学课堂教学技能赏析	物理与电子科学 学院	物理教学论类	高嵩	自筹
2019JK66	音乐教学设计与案例分析	音乐学院	音乐学类	吴宁	自筹
2019JK67	中外影视史	新闻与传媒学院	广播电视编导类	李琦	自筹
2019JK68	外国戏剧史	新闻与传媒学院	戏剧影视文学类	包海英	自筹
2019JK69	影视特技	新闻与传媒学院	广播电视编导类	郑德梅	自筹
2019JK70	红色文学经典解读	新闻与传媒学院	戏剧影视文学类	张丽军	自筹
2019JK71	马克思主义基本原理概论	马克思主义学院	马克思主义理论类	吴春雷	自筹
2019JK72	思想政治课程与教学论	马克思主义学院	思想政治教育类	王兰芳	自筹
2019JK73	操作系统	信息科学与工程 学院	计算机科学与	徐连诚	自筹
2019JK74	公务员制度	公共管理学院	公共事业管理类	刘芳	自筹
2019JK75	社区治理	公共管理学院	行政管理类	骆苗	自筹
2019JK76	中国现代文学 (2)	文学院	中国现当代文学类	刘子凌	自筹
2019JK77	外国文学	外国语学院	外国语言文学类	王金娥	自筹
2019JK78	外国语言文学前沿问题	外国语学院	外国语言文学类	王卓	自筹
2019JK79	仪器分析	化学化工与材料 科学学院	化学类	陈蓁蓁	自筹

1.3 、2020 年立项课程情况

2020 年立项课程 69 门中，其中课程思政类 20 门，微专业类 8 门。

项目编号	课程名称	单位	所属专业类	课程负责人	立项类别
2020YK01	政治学	马克思主义学院	思想政治教育类	于光胜	资助
2020YK02	思想政治学科教学设计 与案例分析	马克思主义学院	思想政治教育类	李寒梅	资助
2020YK03	产业经济学	经济学院	经济学、金融学类	乔翠霞	资助
2020YK04	商务英语口语	经济学院	国际经济与贸易类	代丽华	资助
2020YK05	证券法学	法学院	法学类	曲冬梅	资助
2020YK06	体育统计学	体育学院	体育教育类	王相英	资助
2020YK07	形体健美操	体育学院	大学体育类	于亚南	资助
2020YK08	体适能与健康促进	体育学院	大学体育类	王晖	资助
2020YK09	外国文学经典导读	文学院	汉语言文学类	于冬云	资助
2020YK10	现代汉语 (2)	国际教育学院	汉语国际教育类	刘艳平	资助
2020YK11	英语听力 (2)	国际教育学院	汉语国际教育类	刘一帅	资助
2020YK12	英美成长小说	外国语学院	英语类	王卓	资助
2020YK13	日本商务礼仪	外国语学院	日语类	孙守峰	资助
2020YK14	西方音乐史	音乐学院	音乐学	张炫	资助
2020YK15	写意花鸟	美术学院	美术学类	刘翔鹏	资助
2020YK16	陶艺	美术学院	视觉传达设计类	王海燕	资助
2020YK17	播音与主持	新闻与传媒学院	新闻学类	程雅堃	资助
2020YK18	数字平面设计	新闻与传媒学院	数字媒体艺术类	杨田恒	资助
2020YK19	世界近代史	历史文化学院	世界史类	王静	资助
2020YK20	中国当代史	历史文化学院	历史学类	杜学霞	资助
2020YK21	中国现代史	历史文化学院	历史学类	盖志芳	资助
2020YK22	数学分析 II	数学与统计学院	数学与应用数学类	闫宝强	资助
2020YK23	高等代数	数学与统计学院	数学类	李敏	资助
2020YK24	线性代数	数学与统计学院	数学类	张霞	资助
2020YK25	量子力学	物理与电子科学学院	物理学类	胡贵超	资助
2020YK26	电磁学	物理与电子科学学院	物理学类	滕树云	资助

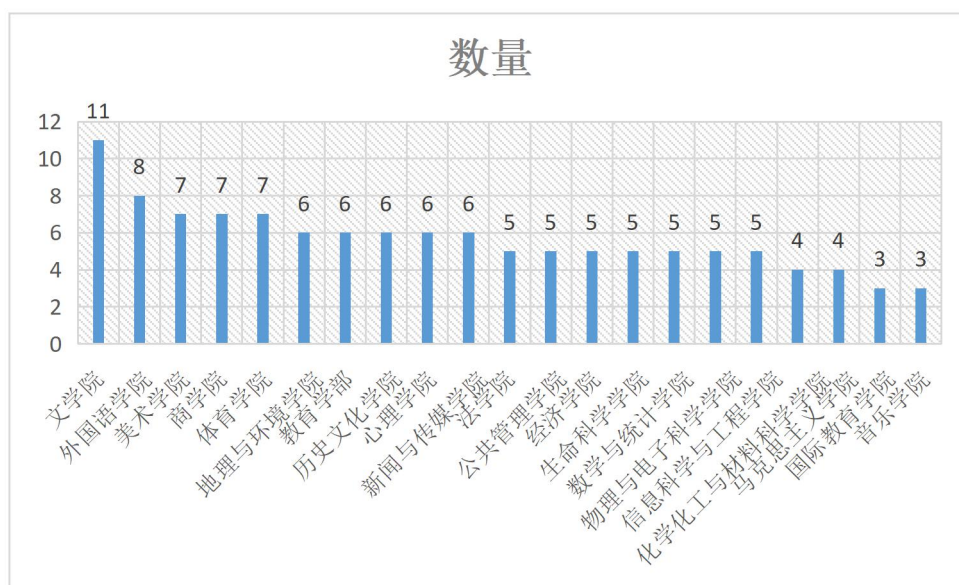
2020YK27	分离工程	化学化工与材料科学学院	化学工程与工艺类	刘晓军	资助
2020YK28	化工原理(1)	化学化工与材料科学学院	化学工程与工艺类	王倩	资助
2020YK29	化工热力学	化学化工与材料科学学院	化学工程与工艺类	张兵坤	资助
2020YK30	基因工程	生命科学学院	生物技术类	吴春霞	资助
2020YK31	环境学	地理与环境学院	环境科学类	成杰民	资助
2020YK32	人力资源管理	心理学院	应用心理学类	王大伟	资助
2020YK33	团体心理辅导	心理学院	应用心理学类	常淑敏	资助
2020YK34	心理统计学	心理学院	应用心理学类	王美萍	资助
2020YK35	C 语言程序设计	信息科学与工程学院	计算机科学与技术类	王红	资助
2020YK36	数据库概论	信息科学与工程学院	计算机科学与技术类	丁艳辉	资助
2020YK37	离散数学	商学院	信息管理与信息系统类、计算机科学与技术类与理论类	马英红	资助
2020YK38	市场营销	商学院	工商管理类	李斐斐	资助
2020YK39	应用统计学	商学院	信息管理与信息系统类	刘志远	资助
2020YK40	公共政策学	公共管理学院	公共管理类	战建华	资助
2020YK41	经济学原理	公共管理学院	公共管理类	付妍	资助
2020YK42	行政法与行政诉讼法	法学院	法学类	王丽晖	课程思政
2020YK43	刑法总论	法学院	法学类	刘娜	课程思政
2020YK44	国际市场营销	经济学院	国际经济与贸易类	马进	课程思政
2020YK45	球类运动(足球)	体育学院	体育教育类	赵珂刚	课程思政
2020YK46	综合英语 2	外国语学院	英语类	王秀香	课程思政
2020YK47	初级韩国语	外国语学院	朝鲜语类	陈江丽	课程思政
2020YK48	建筑空间 环境设计原理	美术学院	环境设计类	葛丹	课程思政
2020YK49	空间构成与模型制作	美术学院	环境设计类	艾翔	课程思政
2020YK50	社交礼仪	新闻与传媒学院	播音与主持艺术类	刘静敏	课程思政
2020YK51	世界古代中世纪史(2)	历史文化学院	世界史类	李云泉	课程思政
2020YK52	人文地理学	地理与环境学院	地理科学类	殷冠文	课程思政
2020YK53	环境统计学	地理与环境学院	环境科学类	王晓凤	课程思政

2020YK54	经济地理学	地理与环境学院	地理科学类	王志宝	课程思政
2020YK55	普通心理学	心理学院	应用心理学类	朱朝霞	课程思政
2020YK56	工程心理学	心理学院	应用心理学类	赵翠霞	课程思政
2020YK57	信息技术 数据科学 基础	信息科学与工程学院	计算机科学与技术 类	鲁燃	课程思政
2020YK58	管理运筹学	商学院	信息管理与信息系 统类	由雪梅	课程思政
2020YK59	数据库应用与开发	商学院	信息管理与信息系 统类	齐峰	课程思政
2020YK60	管理信息系统	商学院	信息管理与信息系 统类	刘长玉	课程思政
2020YK61	《西方哲学原著选 读》	公共管理学院	哲学类	崔若栩	课程思政
2020YK62	现代汉语之窗	文学院	汉语言文学类	沈基松	微专业
2020YK63	文学概论	文学院	汉语言文学类	孙书文	微专业
2020YK64	千年文脉与古具风雅	文学院	汉语言文学类	刘洪强	微专业
2020YK65	文学创造的奥秘	文学院	汉语言文学类	顾广梅	微专业
2020YK66	外国文学之旅	文学院	汉语言文学类	刘亚	微专业
2020YK67	中国文学百年殿堂	文学院	汉语言文学类	孙桂荣	微专业
2020YK68	古代汉语与中华文明	文学院	汉语言文学类	李建平	微专业
2020YK69	语文课堂风景线	文学院	汉语言文学类	潘庆玉	微专业

1.4 、按照学院分布情况

学校资助类在线课程，三年合计 119 门，所属 60 个专业类。其中按照学院

分布如下：



二、山东师范大学慕课运行情况

截止到3月底，累计在智慧树平台上线共享课程39门，其中在山东省联盟平台上线27门；累计在超星平台上线共享课程5门。

2.1、智慧树平台共享课程运行数据

山东师范大学共享课运行数据						
序号	课程名称	学院	课程负责人	运行学期	学校数	选课次数
1	毛泽东思想和中国特色社会主义理论体系	马克思主义学院	冯芸	4	30	32595
2	教育学基础	教育学部	路书红	3	74	28840
3	中国音乐史与名作赏析	音乐学院	陈欣	5	112	25031
4	思想道德修养与法律基础	马克思主义学院	任者春	4	13	11120
5	人体结构功能与健康	生命科学学院	何峰	4	13	10020
6	认知心理学	心理学院	毛伟宾	5	30	6950
7	单片机原理及应用	物理与电子科学学院	周茂霞	4	25	4839
8	体育社会学	体育学院	崔丽丽	4	37	4777
9	分析化学	化学化工与材料科学学院	陈蓁蓁	3	10	2983
10	民事诉讼法	法学院	王德新	4	22	2480
11	教师语言	新闻与传媒学院	姜燕	3	9	2201
12	中国近现代史纲要	马克思主义学院	宫晓燕	2	3	5261
13	数学软件	数学与统计学院	杨杰	3	5	1856
14	成长小说	外国语学院	王卓	3	7	2000
15	中学生物学教学论	生命科学学院	尹苗	6	15	1416
16	供应链管理	商学院	吴梦娜	4	18	1356
17	中学生物学教学技能	生命科学学院	徐宜兰	4	9	1223
18	信号与系统	物理与电子科学学院	方敬	3	9	1495
19	走近文学	文学院	孙书文	3	16	1769

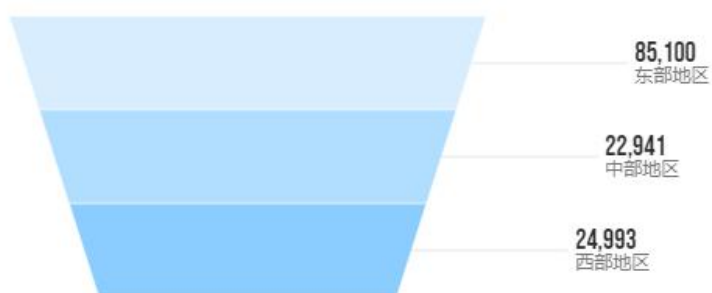
20	英语考试的奥秘	外国语学院	裴光钢	3	6	956
21	普通动物学 1	生命科学学院	赵东芹	2	2	922
22	教师礼仪	教育学部	包丹丹	3	2	714
23	学习科学与技术	教育学部	赵建民	2	3	461
24	跨语际跨文化研究通论	外国语学院	刘震	2	2	504
25	语言与文字	外国语学院	葛云锋	2	1	796
26	千年文脉与古典风雅(中国古代文学)	文学院	刘洪强	2	3	484
27	现代汉语之窗(现代汉语)	文学院	沈基松	2	2	534
28	文学创造的奥秘(大学写作)	文学院	顾广梅	2	2	274
29	翻译技术实践	外国语学院	徐彬	2	2	384
30	无机化学	化学化工与材料科学学院	程军妍	2	2	250
31	生物信息学	生命科学学院	丁乃峥	2	1	118
32	中外钢琴名作赏析	音乐学院	于倩	2	1	500
33	有机化学(1)	化学化工与材料科学学院	耿琰	2	1	142
34	跨文化传播	新闻与传媒学院	宫淑红	2	1	34
35	工笔人物画	美术学院	李晓娣	1	2	80
36	古代汉语与中华文明	文学院	李建平	1	1	65
37	中国文学百年殿堂	文学院	孙桂荣	1	1	45
38	语文课堂风景线	文学院	潘庆玉	1	1	21
39	外国文学之旅	文学院	刘亚	1	1	179

2.1.1 共享课运行情况分析



2.1.2 选课区域和层次分布

选课人次区域分布



选课学校层次分布



2.1.3 学习资源情况



2.1.4 师生互动情况



2.2、超星平台共享课程运行数据

学银在线山东师范大学课程运行情况					
课程名称	学院	课程负责人	运行学期	选课学校总数	选课总人次
认知心理学 (9)	心理学院	毛伟宾	9	91	4375
马克思主义基本原理概论	马克思主义学院	吴春雷	1	10	6959
教师礼仪与沟通技巧	商学院	刘强	7	101	2229
中学生物学教学论	生命科学学院	尹苗	7	61	192
教师职业道德与专业发展	教育学部	车丽娜	2	13	5144

三、山东师范大学校内课程学情情况

3.1、在三家平台开课数据情况

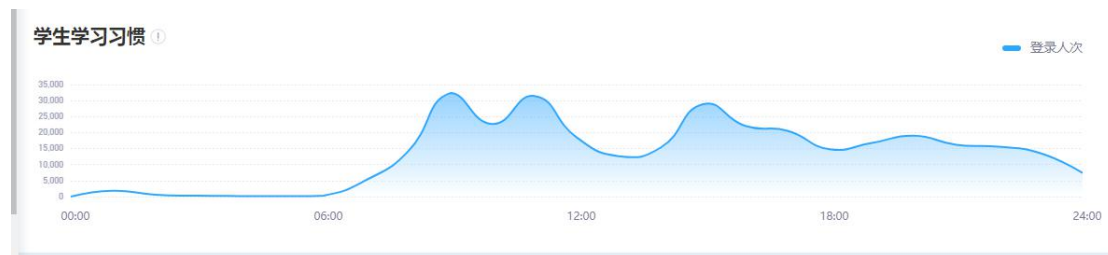
3.1.1 智慧树平台开课情况

学院	教师数	开课数量	班级数	选课 学生人数	线下 课堂数	课堂 互动数	平均 到课率
商学院	53	163	232	10067	1108	80859	0.876
马克思主义学院	47	114	352	25028	528	100437	0.846
地理与环境学院	45	123	222	8606	1374	123778	0.962
文学院	37	112	174	11395	574	68898	0.864
化学化工与材料科学学院	27	43	81	3141	376	35706	0.877
体育学院	25	76	111	5372	759	47201	0.682
心理学院	23	73	198	9969	540	85734	0.899
法学院	19	63	109	8707	436	81426	0.696
物理与电子科学学院	14	25	72	2609	495	36284	0.82
外国语学院	14	42	59	2234	642	28722	0.895
新闻与传媒学院	14	48	57	332	395	23494	0.903
教育学部	12	39	117	8884	120	22885	0.859
美术学院	12	24	51	1707	125	7392	0.836
生命科学学院	8	12	26	817	26	849	0.952
经济学院	7	10	16	717	91	12009	0.851
音乐学院	7	16	43	1619	96	13989	0.909
信息科学与工程学院	4	5	10	292	43	4926	0.829
公共管理学院	3	9	9	383	62	2034	0.692
历史文化学院	3	6	14	1402	52	1726	0.92
数学与统计学院	1	2	3	68	0	0	0
国际教育学院	1	1	1	5	0	0	0
合计	376	1006	1957	103354	7842	778349	0.76990

3.1.1.1 课程互动情况



3.1.1.2 学生学习习惯



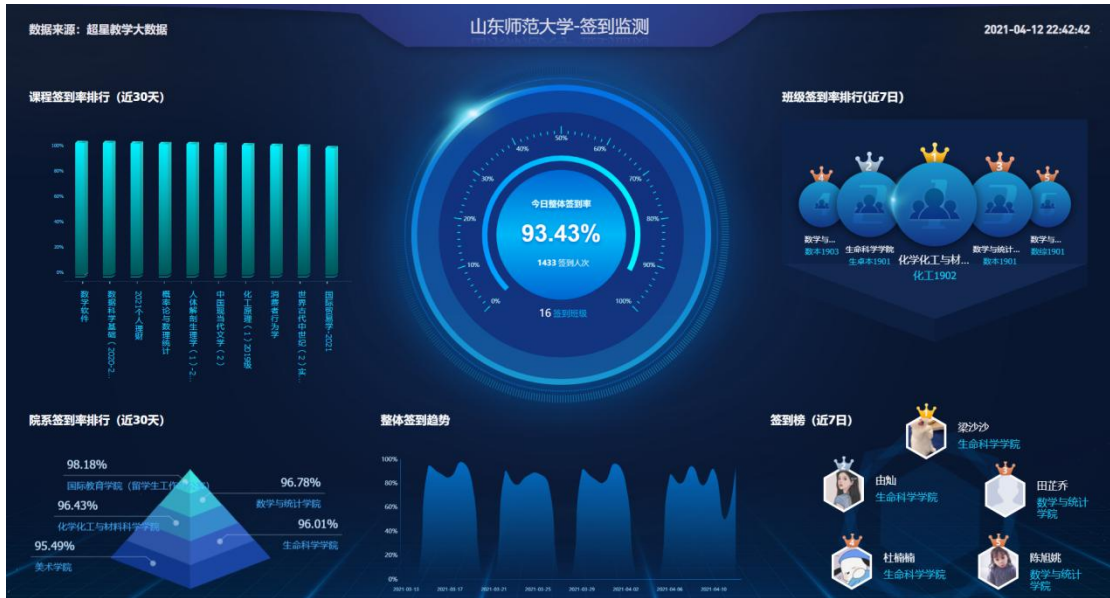
3.1.1.3 学生学习设备分布



3.1.2 超星平台开课情况

院系	新建课程	上线教师	上线学生	资源上传	活跃课程总数
数学与统计学院	9	38	1297	109	60
生命科学学院	3	35	1299	109	113
物理与电子科学学院	8	52	1262	267	123
化学化工与材料科学学院	2	32	957	31	58
国际教育学院	3	10	228	85	40
教育学部	3	31	697	8	30
商学院	12	28	1038	78	79
地理与环境学院	0	9	685	12	16
信息科学与工程学院	2	46	762	203	173
经济学院	8	20	636	5	76
历史文化学院	11	19	716	30	55
新闻与传媒学院	1	16	670	36	32
体育学院	2	14	565	42	30
文学院	0	17	807	12	15
马克思主义学院	3	31	542	19	16
外国语学院	4	27	724	14	76
美术学院	0	10	376	30	40
公共管理学院	6	13	515	87	66
心理学院	1	5	299	16	6
音乐学院	1	7	417	17	8
法学院	0	10	189	10	15





3.1.3 雨课堂平台开课情况

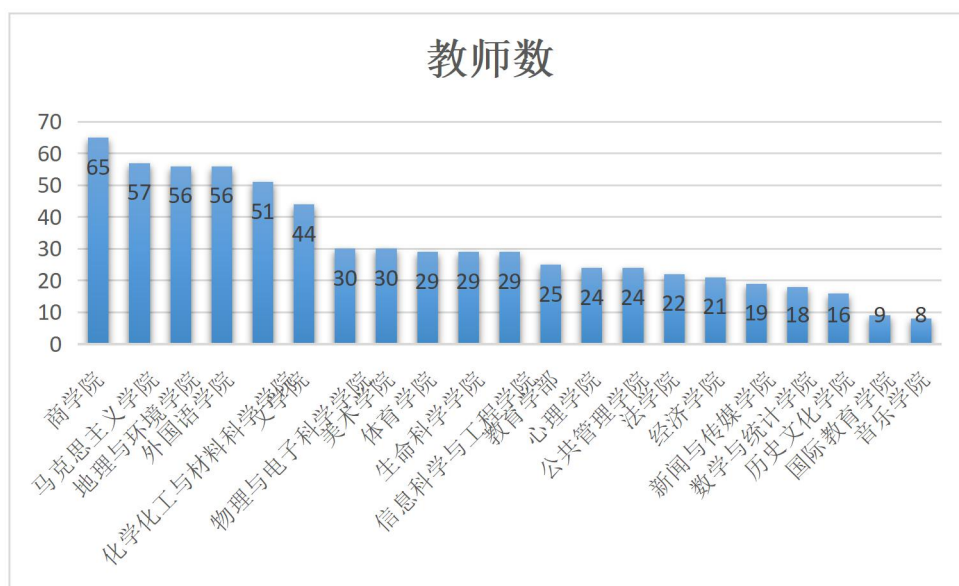
学院	教师数	开课数量	教学活动 总数	实际到课 人次	课堂互动数	平均到课率
外国语学院	33	311	617	4764	3986	0.833
公共管理学院	15	128	163	5165	21814	0.966
化学化工与材料科学学院	14	163	283	7261	12144	0.788
信息科学与工程学院	10	76	151	2195	2052	0.800
美术学院	14	37	76	968	3231	0.945
生命科学学院	7	29	29	765	880	0.882
地理与环境学院	8	51	102	4637	926	0.941
物理与电子科学学院	2	40	66	3182	578	0.911
文学院	3	9	12	277	76	0.809
心理学院	3	3	3	0	2	0.000
经济学院	3	4	15	141	406	0.754
国际教育学院	1	5	15	412	2080	0.990
马克思主义学院	2	8	8	196	307	0.005
历史文化学院	1	1	1	0	0	0.000
数学与统计学院	1	1	1	0	0	0.000
新闻与传媒学院	1	0	1	0	0	0.000
商学院	1	9	9	215	496	0.943
体育学院	1	5	5	91	3	0.701
合计	120	880	1557	30269	48981	0.626

3.2、学院分析

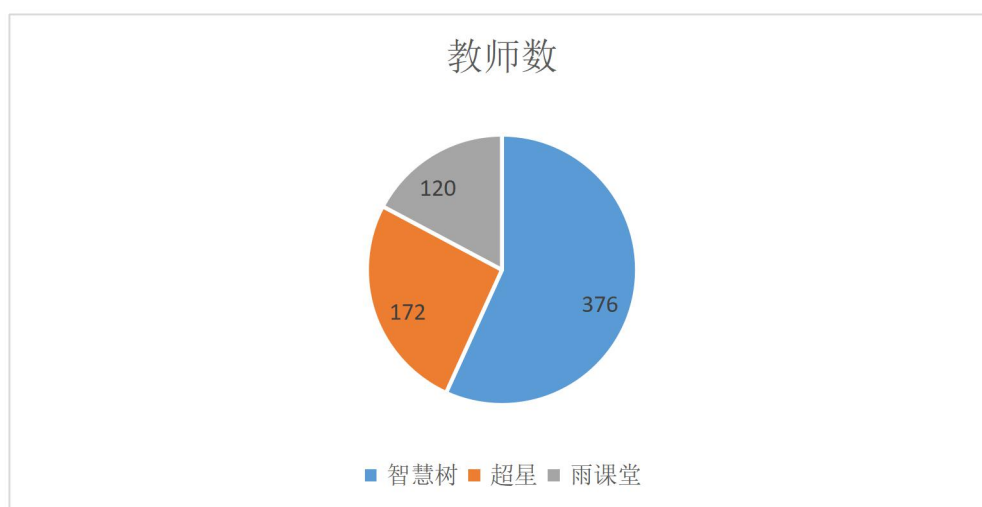
3.2.1 教师数量分布

从 2019 年疫情开始，截止到 3 月底，21 个学院共有 668 名教师在智慧树、超星、雨课堂开展混合式教学。

学院分布如下：



平台分布如下：



3.2.2 课程数量分布

21 个学院，668 名老师在智慧树、超星平台和雨课堂平台开课，共开课 3013 课次，其中在智慧树平开课次数 1006 课次，在超星开课次数 1127 课次，在雨课堂开课次数 880 课次。

学院分布如下：

